

Käyttöohje
HWAM® SmartControl™ Generation 2
Wi-Fi Frequency: 2.4 GHz.

FI



04.02.2022 / 53-1102
www.hwam.com

hwam 
intelligent heat

Sisältö

Asennusohjeet	3
HWAM® SmartControl™ esittely	3
Ennen HWAM® SmartControl™ käyttöönottoa	3
Ensimmäiset asetukset	4
Yhdistäminen Wi-Fi verkkoon	6
IHS SmartControl™ mobiilisovelluksen käyttöohjeet*	7
AloitUS	7
AloitUSnäyttö	7
Yö asetukset	8
Toiminnon osoitin	8
Puiden lisäys aika	10
Savukaasulämpötila, huonelämpötila, lämpötilatasot	10
Omat tiedot - tilannetietoja	11
IHS SmartControl™ viestit	12
IHS SmartControl™ valikko	13
Hälytykset & Varoitukset	16
Huonelämpötila-anturi	17
Huonelämpötila-anturin liittäminen HWAM® SmartControliin™	18
Huonelämpötila-anturin paristojen vaihto	19
Poltto-ohjeet	20
HWAM® SmartControl™ generation 2 järjestelmän tiedot	23

* HWAM® SmartControl™ apIikaatio on nimeltään IHS SmartControl™ (IHS = Intelligent Heat System).

ASENNUSOHJEET

HWAM® SmartControl™ esittely

Seuraavissa kappaleissa esitellään HWAM® SmartControl™ sovellus nimeltään IHS SmartControl™ ja siihen kuuluva langaton huonelämpötila-anturi sekä kuinka ne toimivat.

HWAM® SmartControl™ -sovellus tarjoaa useita etuja

- Ympäristöystävällisin tapa polttaa kamiinaa
- Säästää 50% polttopuukustannuksia
- Tuottaa tasaisen lämpötilan huoneeseen
- Helpompi sytyttää ja polttaa
- Valinnainen yötoiminto vaimentaa tullen ja tuottaa vähemmän lämpöä
- Hälyttää kun puita on lisättävä

Ennen HWAM® SmartControl™ käyttöönottoa

Ennen kamiinan käyttöä on huolehdittava seuraavista asioista:

- 1 Katso ettei HWAM® SmartStove™ kamiinassa ole virta kytkettynä.
- 2 Poista huonelämpötila-anturin kansi, ja aseta 3 AA paristoa huonelämpötila-anturiin. Paina anturin nappia ja pidä sitä painettuna 4-5 sekuntia kunnes led valo vilkkuu vihreänä ja punaisena. Katso kohta huonelämpötila-anturin yhdistäminen HWAM® SmartControl™ sivu 18. Älä käytä ladattavia paristoja.
- 3 Liitä viipymättä HWAM® SmartStove™-kamiina verkkovirtaan pistokkeellaan.
- 4 Anna järjestelmän käynnistyä, kestää noin 1 minuutin. Huonelämpötila-anturin ledi jatkaa vilkkumistaan vihreänä ja punaisena. Kun anturi on yhdistynyt takkaan, vihreä led valo välähtää 5 kertaa ja sammuu sen jälkeen.
- 5 HWAM® SmartControl™ voidaan käyttää älypuhelimella tai tabletilla joissa on käyttöjärjestelmänä iOS tai Android. Voit ladata aplikaation etsimällä IHS SmartControlin™ APP Storesta tai Google Play Storesta tai skannaamalla alta QR koodin.

App Store:



Google Play Store:



Ensimmäiset asetukset

Esittely

Seuraavat kappaleet esittelevät kuinka HWAM® SmartControl™ liitetään kotisi Wi-Fi verkkoon tai suoraan Wi-Fi:llä.

On aina parasta kytkeä järjestelmä kotisi Wi-Fi verkkoon, varmistaaksesi parhaan ja helpoimman toiminnan. Internetiin yhdistäminen ei ole välttämätöntä toiminnan kannalta.

Järjestelmä

Voit käyttää HWAM® SmartControl™ järjestelmää IHS HWAM® SmartControl™ applikaatiolla jonka voi ladata vain iPhoneen, iPadiin tai Android-laitteisiin

PC tai MAC tietokoneilla laitetta ei voi käyttää.



Tietoa Wi-Fi yhdistämisestä

HWAM® SmartControl™ voidaan yhdistää suoraan älypuhelimeen tai tablettiin Wi-Fi:n kautta.

Wi-Fi suora



Wi-Fi verkko

Suosittellemme kytkemään laitteet Wi-Fi verkon kautta toisiinsa. Näin saadaan paras ja käytäjäystävällisin kytkentä.

HWAM® SmartControl™ verkkoon voidaan yhdistää 4 kamiinaa.



Yhdistämisen tunnisteet

- 1 Ei yhteyttä (punainen Wi-Fi tunniste)
- 2 Wi-Fi suora yhteys (vihreä Wi-Fi tunniste)
- 3 Wi-Fi verkkoyhteys (vihreä Wi-Fi tunniste ja merkki)

HWAM® SmartControl™ järjestelmää voidaan käyttää suoraan yhdistämällä älylaite ja kamiina (Wi-Fi suora). Yhteyden tunnet vihreästä Wi-Fi tunnisteesta. Hwam SmartControl voidaan myös yhdistää älylaitteeseen Wi-Fi verkon kautta, joka on suositeltavaa. Tämän yhteyden tunnet vihreästä tunnisteesta ja merkistä.

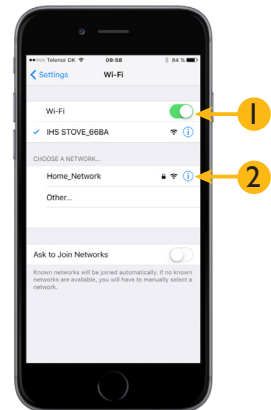


Wi-Fi yhteyden muodostaminen

Seuraavat kappaleet kertovat kuinka HWAM® SmartControl™ kytketään Wi-Fi verkkoon ensimmäistä kertaa. Asentaaksesi järjestelmän ensimmäistä kertaa on ensin liitettävä laitteet toisiinsa suoraan Wi-Fi:n kautta, ja vasta sen jälkeen Wi-Fi verkon kautta.

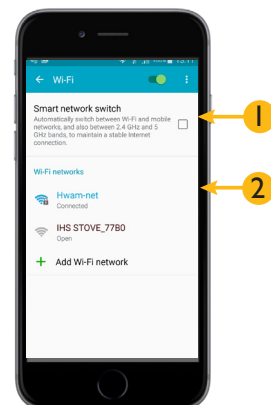
Laitteen liittäminen suoraan Wi-Fi:n kautta iPhoneen

Mene kohtaan "Asetukset" puhelimesi ja valitse "Wi-Fi" 1. Varmista että laitteen Wi-Fi kytkentä on päällä ja HWAM® SmartControl™ kamiinaan on kytketty virta. Näytössä pitäisi nyt näkyä Wi-Fi laite saatavilla "IHS Stove_XXXXX" 2. Valitse se. Jos et halua kytkeä laitteita Wi-Fi verkon kautta kytkentä on nyt valmis.



Laitteen liittäminen suoraan Wi-Fi:n kautta Android järjestelmään.

Mene kohtaan "Asetukset" puhelimesi ja valitse "Wi-Fi" 1. Varmista että laitteen Wi-Fi kytkentä on päällä ja HWAM® SmartControl™ kamiinaan on kytketty virta. Näytössä pitäisi nyt näkyä Wi-Fi laite saatavilla "IHS Stove_XXXXX" 2. Valitse se. Jos et halua kytkeä laitteita Wi-Fi verkon kautta kytkentä on nyt valmis.



HUOM: Puhelimen näytöllä olevilla liitettävällä kamiinoilla on yksilöllinen tunniste.

Liittäminen Wi-Fi verkkoon

Kun kamiina on liitetty älypuhelimeen suoraan Wi-Fi:n kautta, voidaan se nyt liittää kotisi Wi-Fi verkkoon. Tehdäksesi kytkennän paina vihreää tunnistetta 1.

Jos haluat kytkeä Hwam SmartControlin verkkoon klikkaa "Yes" 2. Tämä on suositeltavaa.

Anna kamiinalle nimi esim: "Olohuone" tai "takkahuone" 3

HUOM: Nimeä tarvitaan vain jos verkkoon on kytketty useampi kamiina.

HWAM® SmartControl™ etsii nyt vapaita verkkoja.

Huolehdi että verkkosi on päällä ja saatavilla niin että sinun SSID (Service Set Identifier) näkyy.

HUOM: Jos näkyvillä on useita verkkoja, voi etsiminen viedä hetken.

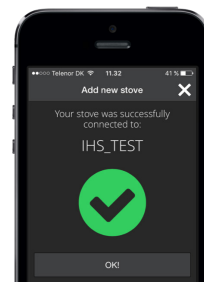
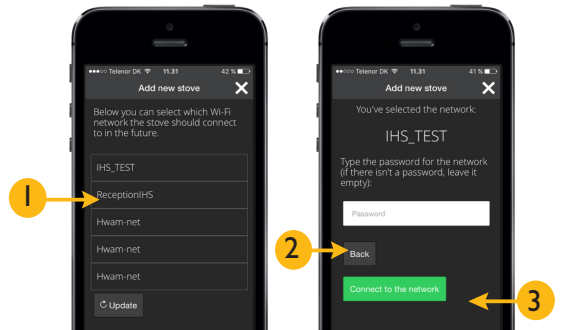
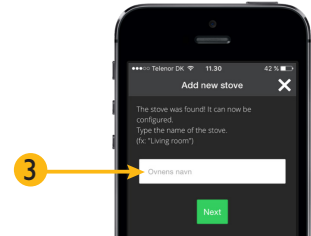
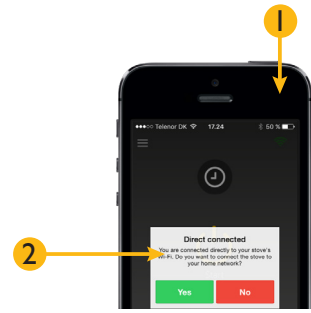
Valitse verkko johon haluat kytkeä Hwam SmartControl järjestelmän 1.

Syötä verkon salasana 2, ja paina "Connect network" 3. HWAM® SmartControl™ yrittää nyt kytkeytyä valitsemaasi verkkoon antamallasi salasanalla.

HWAM™ SmartControl™ on nyt kytketty valitsemaasi Wi-Fi verkkoon. Laitteita ei ole enää mahdollista käyttää suoraan Wi-Fi:llä vaan HWAM® SmartControlia™ voidaan käyttää niillä älylaitteilla jotka on kytketty kotisi verkkoon.

Jos HWAM® SmartControl™-järjestelmää ei pysty liittämään kotisi verkkoon, Wi-Fi suora kytkentä tulee automaattisesti mahdolliseksi uudestaan.

HUOM: Huoltoa varten Wi-Fi suorakytkentä on päällä minuutin järjestelmän päällekytkemisestä.



IHS SmartControl™ mobiilisovelluksen käyttöohjeet

Aloitus

Kun IHS SmartControl™ mobiilisovellus avataan, IHS logo tulee näytölle.



IHS SmartControl™ päänäyttö:



Ensimmäinen näyttö / Etusivu

Seuraavat toiminnot näkyvät IHS SmartControl™ Ensimmäisellä näytöllä /Etusivulla.

Käyttääksesi kaikkia toimintoja on IHS SmartControl™ on kytkettävä HWAM® SmartControl™ (kamiinaan jossa HWAM® SmartControl™) järjestelmä. Monet toiminnot ovat kuitenkin käytössä vaikka yhteyttä ei olisi.




IHS SmartControl™ valikko sisältää useita alavalikkoja joiden toiminnot selvitetään seuraavissa kappaleissa.

1 Sovelluksen valikko

Valikko löytyy ylhäältä vasemmalta.

2 Yhteyden tunnistin

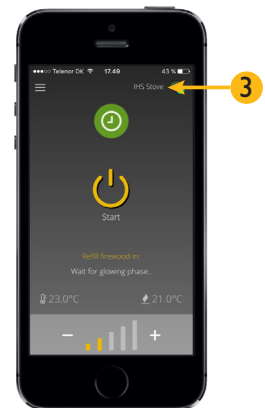
Yhteyden tunnistin kertoo onko mobiilisovelluksen ja kamiinan välillä yhteys.

-  Punainen tunniste kertoo että yhteyttä ei ole
-  Vihreä tunniste kertoo että yhteys on muodostettu suoraan älylaitteen ja kamiinan välille
-  Vihreä tunniste jossa merkki, kertoo että yhteys älylaitteen ja kamiinan välille on muodostettu Wi-Fi verkon kautta (kotisi Wi-Fi verkko).



3 Kamiinan nimi

IHS SmartControl™ näytöllä näkyvät järjestelmään kytkettyjen kamiinoiden nimet. Tätä käytetään kun järjestelmään on kytketty useita kamiinoita. Jos kamiinaa ei ole kytketty järjestelmään, ei se näy näytöllä.

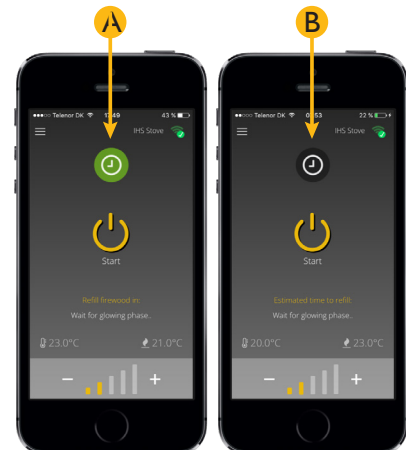


4 Yö asetukset

A Aktiivinen (vihreä) B Ei aktiivinen (musta)

Aktivoidaksesi/sulkeaksesi yö asetukset, paina kuvaketta. Yö asetukset alentavat kamiinan lämmöntuottoa automaattisesti, tämä tuottaa pidemmän paloajan ja matalamman huonelämpötilan.

HUOM: Yö asetukset ovat aktiivisia vain valitulla aikajaksolla (katso kappale “Yö asetukset - ajastimen hallinta”).

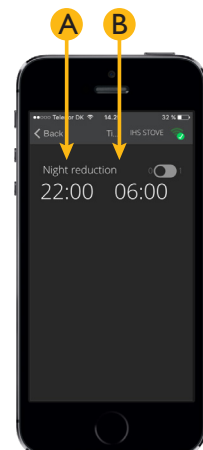


Yö asetukset - ajastimen hallinta

A Aloitus aika B Lopetus aika

Asettaaksesi aloitus ja lopetus ajat, paina kuvaketta ja pidä sitä 5 sekuntia painettuna. Paina aika-valintaa ja valitse haluttu ajankohta valikosta. Valittuna aloitusajankohtana HWAM® SmartControl™ menee automaattisesti yö asetuksille ja tuottaa pisimmän mahdollisen paloajan. Samalla huonelämpötila-anturi HWAM® SmartControl™ järjestelmästä sulkeutuu. Yö asetusten ajastimen lopetusajankohtana HWAM® SmartControl™ automaattisesti palaa normaaliasetuksiin ja aiemmin asetettuun huonelämpötilaan.

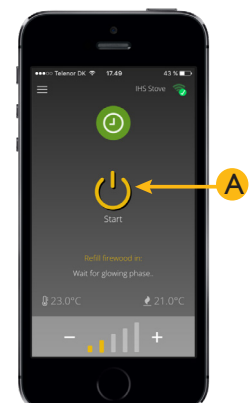
HUOM: Jos huonelämpötila-asetuksia muutetaan yö asetusten ollessa päällä, yö asetukset poistuvat käytöstä.



5 Toiminnon tunniste

Toiminnon tunniste kertoo mikä palovaihe HWAM® SmartControl™ järjestelmässä on menossa. Vaihteita on viisi.

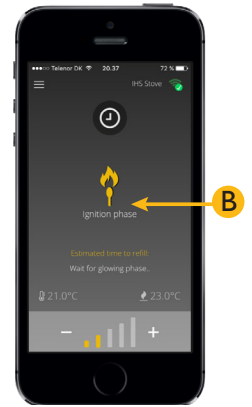
A Aloitus



B Sytytys

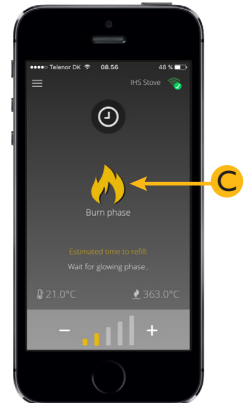
Toiminnon osoitin näyttää järjestelmän olevan sytytysvaiheessa. Symboli näytetään kun kylmän kamiinan ovi on avattu, tai kun Sammuuta/Käynnistä painiketta IHS SmartControl™ järjestelmässä on painettu. Jos savukaasujen lämpötila ei 15 minuutin kuluessa nouse, HWAM® SmartControl™ sulkee itsensä. Katso kohta poltto-ohjeet sivulta 20.

HUOM: Palamisen täydellisen tehokkuuden varmistamiseksi on tärkeää saada riittävän korkea savukaasujen lämpötila. Jos tämä ei onnistu, HWAM® SmartControl™ antaa puun lisäshälytyksen, vaikka kamiinassa on palamatonta puuta ja liekkejä.



C Poltto

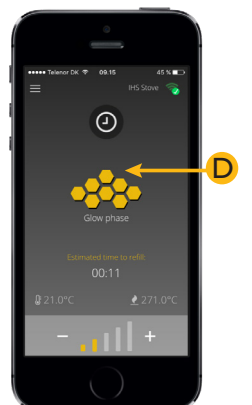
Ilmaisin osoittaa, että järjestelmä on palamisvaiheessa ja on poistunut sytytysvaiheesta. Järjestelmä säätelee automaattisesti palamista optimaalisen palamisen varmistamiseksi ja säätää huonelämpötilaa niin lähelle haluttua kuin mahdollista.



D Hiillos

Ilmaisin osoittaa, että järjestelmä on hiillosvaiheessa. Tässä vaiheessa kamiinassa on jäljellä enää lähinnä hiillos, ja järjestelmä laskee seuraavan puiden lisäys ajankohdan (kuvattu seuraavassa kappaleessa). Järjestelmä antaa automaattisesti hälytyksen koskien oikea puunlisäys aikaa. On suositeltavaa, että odotat kunnes lisää puuta-hälytys on annettu, koska muuten odotettu polttopuun säästö ei toteudu. Jos halutun huonelämpötilan ja todellisen huonelämpötilan välillä on suuri ero, antaa järjestelmä puunlisäys hälytyksen vaikka kamiina ei olisikaan vielä hiillosvaiheessa. Jos et lisää puita hälytyksen tullessa, johtaa se uuteen lisää puita hälytykseen joka on viimeinen mahdollisuus puiden lisäykseen ennen kuin joudut sytyttämään kamiinan uudestaan.

HUOM: Paras ja taloudellisin poltto saadaan aikaan lisäämällä puita hälytyksen tullessa.



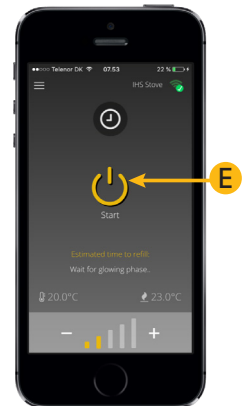
E Valmiustila

Ilmaisin osoittaa, että järjestelmä on valmiustilassa. Tämä tarkoittaa, että järjestelmässä on ollut käytössä ja että lämpötila kamiinassa on nyt niin alhainen ettei puiden lisäystä voida tehdä. Se on näin ollen sytyttävä uudelleen, jos haluat polttaa enemmän puita.



MUISTA:

Älä koskaan jätä kamiinaa vahtimatta sytytyksen jälkeen, ennen kuin olet varma että se on syttynyt kunnolla.



6 Puiden lisäys

Puiden lisäys aika osoittaa odotettavissa olevan ajan seuraavaan puiden lisäyshetkeen. Lisäys ajankohta kerrotaan kun palo on päässyt hiillosvaiheeseen. Jos halutun huonelämpötilan ja todellisen huonelämpötilan välillä on suuri ero, antaa järjestelmä puunlisäys hälytyksen vaikka kamiina ei olisikaan vielä hiillosvaiheessa.



7 Savukaasujen lämpötila

Näyttää savukaasujen lämpötilan. Lämpötila-anturi on sijoitettu savuhormin liitosholkkiin.

8 Huonelämpötila

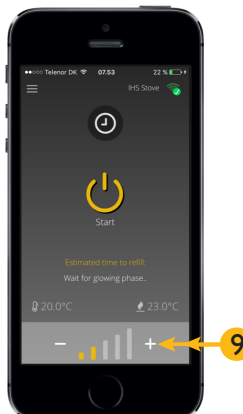
Osoittaa huonelämpötila-anturin mittaaman huonelämpötilan. Lämpötilan vaihteluväli on +/- 1C.



9 Lämpötilan taso

Lämpötilan tasoa voi vaihtaa tasosta 0 tasoon 5. Tasoa voi vaihtaa painamalla + tai - painikkeita. Lämpötilatasoista kerrotaan lisää seuraavissa kappaleissa.

HUOM: Yö asetus poistaa asetetun lämpötilatason. haluttu lämpötilataso palautuu kun yö asetus loppuu.



Taso 0 (yksikään osoitin ei ole keltainen)

Lämpötila asetus "Taso 0".

HWAM® SmartControl™ toimii alhaisimmalla mahdollisella polttotasolla huolehtien hyvästä palamisesta ja pisimmästä mahdollisesta paloajasta suhteessa huonelämpötilaan.



Tasot 1-4 (1-4 osoittimet keltaisina)

Lämpötilatasoilla 1-4.

HWAM® SmartControl™ toimii yrittäen tavoittaa halutun huonelämpötilan. Aivan kuin patterin termostaatti. On suositeltavaa että asetat kerralla halutun tason etkä säädä tasoja edestakaisin. HWAM® SmartControl™ lisää automaattisesti tehoa sitä enemmän mitä suurempi ero on todellisella ja halutulla huonelämpötilalla. Jos todellisella ja halutulla huonelämpötilalla on suuri ero, lisää puita hälyytys tulee vaikka tulipesässä olisikin vielä puita ja liekkejä.



Taso 5 (5 osoitinta keltaisena)

Tasolla 5.

HWAM® SmartControl™ toimii korkeilla savukaasulämpötiloilla ja lisää huonelämpötilaa. Taso on tarkoitettu tilanteisiin joissa lämpötilaa halutaan nostaa paljon ja nopeasti. On suositeltavaa, että tasoa 5 ei käytetä pitkiä aikoja.

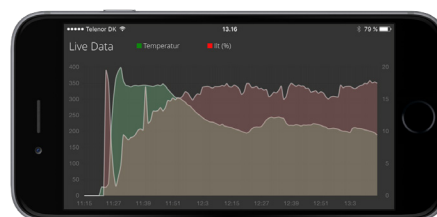
HUOM: Kun poltetaan tasolla 5 ja halutaan korkea huonelämpötila energiaa kuluu paljon. Lisää puita hälyytys voi tulla vaikka pesässä olisi vielä palavia puita.



Omat tiedot - tilannetietoja

Nähdäksesi tilannetietoja on älypuhelin käännettävä vaakatasoon. Tilannetietoja on IHS SmartControl™ toimintotiedot meneillään olevasta polttotapahtumasta.

HUOM: Tilannetietoja on saatavilla vain niin kauan kuin olet liitettyä HWAM® SmartControl™ järjestelmään ja sovellus on auki. Huomaa että käännä ruutua toiminto on oltava aktivoituna puhelimesasi.



IHS SmartControl™ - viestit

HWAM® SmartControl™ päivitykset

IHS SmartControl™ huomaa automaattisesti kun uusin versio sovelluksesta on saatavilla.

Valitaksesi päivityksen valitse "Yes" **1**.
Jos et halua päivitystä valits "No" **2**.

Joka kerta kun sovellus on auki, se tarkistaa onko päivityksiä saatavilla.

HUOM: On suositeltavaa että asennat päivityksen aina kun se tulee. Näin takaat parhaan toiminnon laitteille. Päivityksiä ei voi ladata jos kamiinan lämpötila on yli 35C

IHS SmartControl™ päivityksen lataaminen voi kestää muutamia minuutteja riippuen yhteyksistä ja päivityksen koosta.

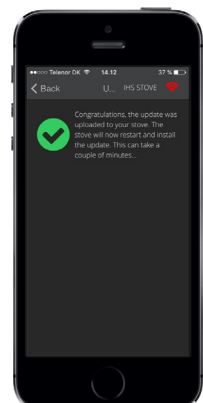
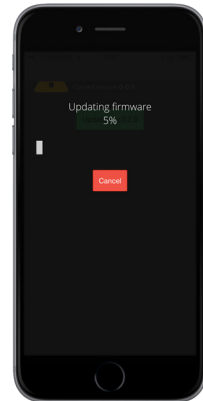
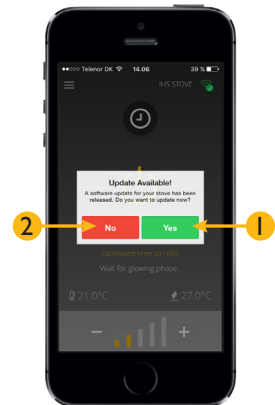
ÄLÄ SAMMUTA JÄRJESTELMÄÄ KESKEN PÄIVITYKSEN.

Älä samuta virtaa kamiinasta päivityksen aikana. Se voi johtaa pysyvään vaurioon.



Kun päivitys on tehty, kamiina käynnistyy uudelleen ja on valmis käytettäväksi.

HUOM: IHS SmartControl™ menettää yhteyden hetkeksi kun järjestelmä käynnistyy uudestaan.

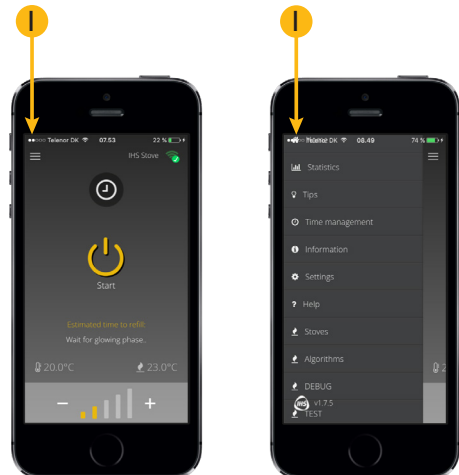


IHS SmartControl™ - valikko

IHS SmartControl™ valikko sisältää useita valikoita tarjoten paljon toimintoja joita ei ole päävalikossa.

1 Menu

Valikko on sovelluksen vasemmassa yläkulmassa.



2 Statistic

Tilastoista löydät tietoa palotapahtumista 40 tunnin ajalta. Tilastoista näet mm. kamiinan lämpötilat ja kuinka kauan se on palanut.

Paina "Download log" **A** ladataksesi viimeiset tiedot kyseisestä kamiinasta.

Log information

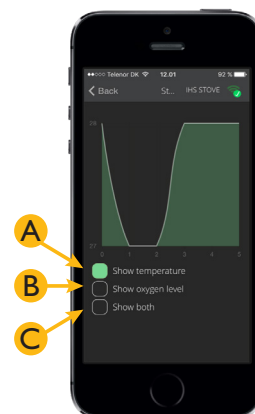
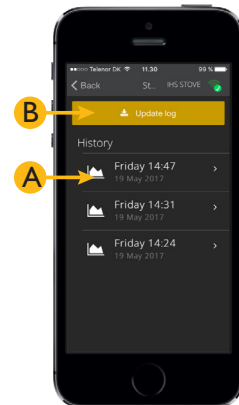
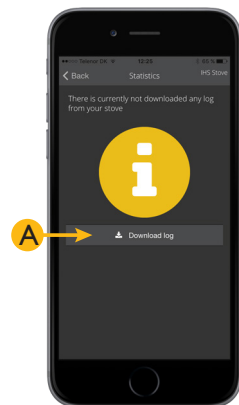
Kun tiedot on ladattu kamiinasta, voidaan tarkastella yksittäisiä polttosyklejä. polttosyklillä tarkoitetaan vaihetta kamiinan sytyttämisestä uusien puiden lisäämiseen tai tulen sammumiseen, tai vaihtoehtoisesti puiden lisäämisestä seuraavaan puiden lisäämiseen.

Valitse haluttu polttosykli **A** nähdäksesi sen tiedot. Valitse "Update log" **B** saadaksesi viimeisimmät polttotiedot.

HUOM: Käynnissä olevan palotapahtuman tietoja ei voi ladata, mutta niitä voi katsella "Live Data" kohdassa.

Jokaisesta palotapahtumasta voi katsoa seuraavia tietoja:

- A** Hormiliitoksen lämpötila
- B** Happitaso
- C** Savukaasulämpötila ja happitaso



3 Tips

"Tips" valikosta löydät useita neuvoja takan käyttöön. Sisältöä päivitetään jatkuvasti uudella tiedolla jota kannattaa tutkia säännöllisesti.

4 Time managements

Kun aloitusaika **A**, on valittu, HWAM® SmartControl™ menee automaattisesti yöasetuksille tuottaakseen mahdollisimman pitkän paloajan. Samalla huonelämpötilatoiminto HWAM® SmartControl™ menee pois päältä. Kun yöasetuksen lopetus aika **B** saavutetaan, HWAM® SmartControl™ palaa alkuperäisiin asetuksiin ja toimintaan.

HUOM: Jos lämpötilatasoja muutetaan yöasetusten aikana, yöasetukset menevät pois päältä.

5 Information

Informaatio valikossa on joitakin tietoja ja voidaan tehdä tarkistustesti.

- A** Airbox version: Airbox ohjelmistoversio
- B** Remote version: Huonelämpötilasensorin ohjelmistoversio
- C** Algorithm version: Airboxin algoritmiversio
- D** Valve 1 position: 1 venttiilin asema
- E** Valve 2 position: 2 venttiilin asema
- F** Valve 3 position: 3 venttiilin asema

HUOM: Tarkistustesti voidaan tehdä vain kun HWAM® SmartControl™ ei käytetä ja savukaasulämpötila on alle 35C. Järjestelmä testaa itseään automaattisesti. Tarkistustesti voidaan suorittaa jos järjestelmä antaa virheilmoituksia tai toimii väärin.

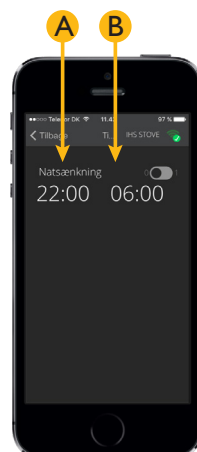
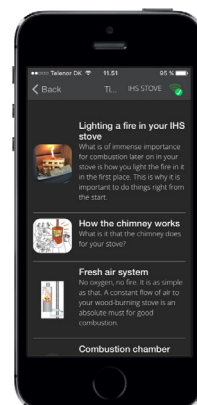
6 Settings

Täällä on mahdollista poistaa seuraavat viestit käytöstä:

- A** "Puiden lisäys"
- B** "Valmiustila"
- C** "Hälytykset"
- D** "Restoking alarm room temperature sensor"

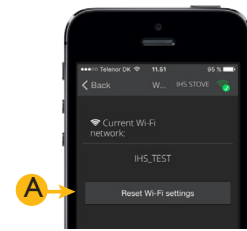
Lisäksi on mahdollista resetoita Wi-Fi asetukset ja päivittää HWAM® SmartControl™ ohjelmisto. Kun sovellus avataan, saat automaattisesti ilmoituksen jos ohjelmistopäivitys on saatavilla.

HUOM: Kun päivitetään HWAM® SmartControl™ järjestelmää, älypuhelinsovellus ei päivity. Älypuhelinsovelluksen uusimmat versiot löytyvät App Storesta tai Google Play kaupasta.



Settings: Wi-Fi

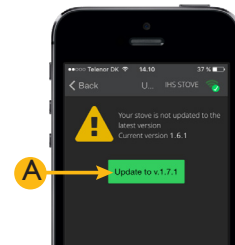
Täältä näet mihin verkkoon HWAM® SmartControl™ on kytketty. Jos haluat poistaa laitteen verkosta (siirtääksesi sen toiseen verkkoon) valitse “Reset Wi-Fi settings” **A**.



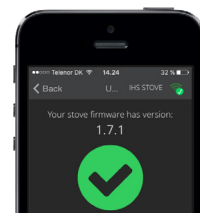
Settings: Laiteohjelmiston päivitys

Jos uusi päivitys on saatavilla, se näkyy valikossa “Update firmware”. Päivittääksesi ohjelmiston, paina painiketta “Update to Vxxx” **A**. Päivitys alkaa automaattisesti (katso edellinen kappale).

HUOM: Kun sovellus on auki, järjestelmä antaa viestin jos uusia versioita on saatavilla



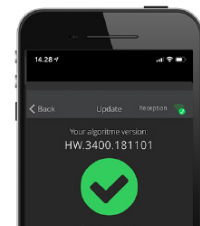
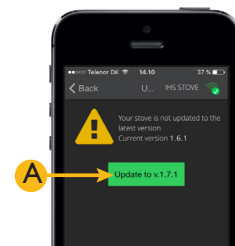
Päivitys valmis ✓



Settings: Päivitä algoritmi

Jos uusi versio on saatavilla, tämä näkyy valikossa “Update algo” merkintänä. Päivittääksesi algoritmin viimeiseen HWAM® SmartControl™ versioon paina kuvaketta “Update to V x.x.x” **A** sen jälkeen päivitys alkaa automaattisesti (katso edellinen kappale).

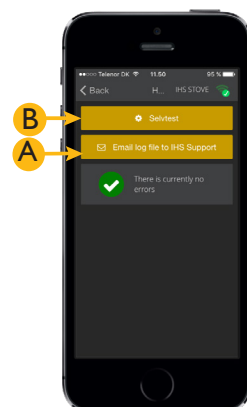
Kun algoritmi on päivitetty, näytölle tulee viesti “Update completed” ✓



Help

“Help” valikosta näet järjestelmän tilan ja onko järjestelmä kunnossa vai ei.

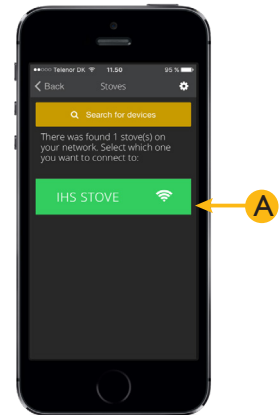
Voit myös lähettää kamiinan lokitiedot sähköpostilla haluttuun osoitteeseen **A** ja aloittaa järjestelmätestin **B**. Tämä vaatii että älypuhelimessasi tai tabletissasi on sähköpostiohjelmalla asennettuna.



7 Stoves

Jos järjestelmässä **A**, on useita kamiinoita, saat kaikkiin niihin yhteyden täältä. Järjestelmään voi liittää 4 kamiinaa. Kamiinat "Stoves" valikosta valitaan kamiina johon halutaan yhteys.

HUOM: Puidenlisäyshälytys annetaan vain valitun kamiinan kohdalla.



Hälytykset & Varoitukset

HWAM® SmartControl™ voi antaa useita hälytyksiä ja varoituksia monissa eri tapauksissa. On myös mahdollista tarkistaa onko järjestelmässä vikoja. Nähdäksesi järjestelmän kunnan valitse "Help" **A** valikosta

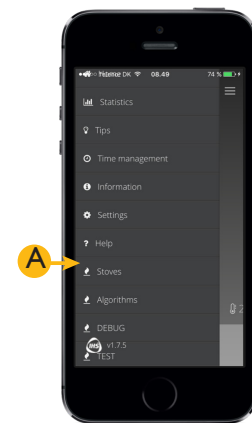
Error ID: Red

Tämä on hälytys jonka johdosta kamiinan käyttö on lopetettava kunnes vika löydetään. Ota yhteyttä jälleenmyyjäsi jos et löydä viankorjausohjetta sovelluksesta.

Jos järjestelmä ilmoittaa yllämpenemisvaroituksen "Overheating", kamiina on tullut liian kuumaksi. HWAM® SmartControl™ huolehtii lämpötilasäädöstä, joten kamiina jäähtyy takaisin normaalilämpötilaan. Sinun ei tarvitse tehdä mitään. Järjestelmä palautuu annettuihin asetuksiin kun savukaasulämpötilat laskevat.

Error ID: Yellow

Tämä on varoitus ja voit jatkaa kamiinan käyttöä. Jos et itse saa korjattua varoituksen antanutta vikaa, ota yhteyttä jälleenmyyjäsi.



Huonelämpötila anturi

Huonelämpötila-anturi toimitetaan järjestelmän mukana. Anturi mittaa huonelämpötilaa ja säätää polttoa niin että lämmöntuotto on mahdollisimman tasaista. Anturi kommunikoi HWAM® SmartStove™ kamiinan kanssa langattomasti. Maksimi (esteetön) etäisyys anturin ja kamiinan välillä voi olla **4-5** metriä. Etäisyys on pienempi jos välissä on esteitä. Lämpötila-anturin ala-osassa on led-valo **1** painonappi keskellä **2**, ja kaiutin.

HUOM: Järjestelmän äänenvoimakkuuta ei voi säätää.

I Led valo

Anturin alaosassa on led-valo. Valo ilmoittaa seuraavista asioista:

A Yhteyden muodostus

Kun huonelämpötila anturi on valmis yhdistettäväksi Hwam SmartStove kamiinaan, valo vilkkuu vihreänä ja punaisena nopeassa tahdissa.



B Puiden lisäys

Kun HWAM® SmartControl™ ilmoittaa että on aika lisätä puita, anturi pitää toistuvaa ääntä ja valo vilkkuu vihreänä rauhalliseen tahtiin.



C Hälytykset & Varoitukset

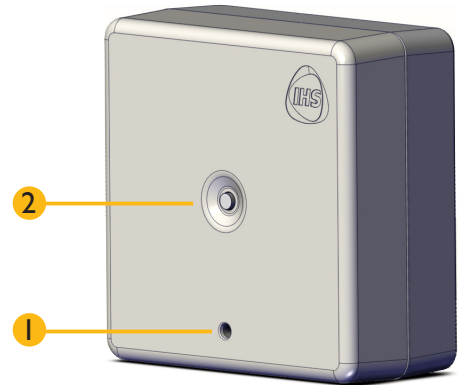
Kun HWAM® SmartControl™ antaa hälytyksen tai varoituksen, anturi pitää toistuvaa ääntä ja valo vilkkuu punaisena rauhalliseen tahtiin.



Lisää tietoja hälytyksistä ja varoituksista IHS SmartControl™ sovelluksessa.

D Ei yhteyttä HWAM® SmartControl™ järjestelmään.

Jos yhteyttä ei ole, anturin valo vilkkuu punaisena.



Huonelämpötila-anturin liittäminen HWAM® SmartControl™ järjestelmään

Kun huonelämpötila-anturi liitetään (tai liitäntä joudutaan tekemään uudestaan) järjestelmään on se laitettava liitä asetuksille (katso ohjeet alta).

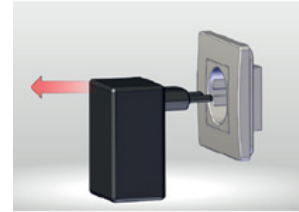
- 1 Irroita kamiina verkkovirrasta.
- 2 Paina huonelämpötila anturin nappia ja pidä se painettuna 4-5 sekuntia, kunnes huonelämpötila anturin ledi vilkkuu vihreätä ja punaista.



HUOM: Muutaman minuutin päästä anturi siirtyy liitä toiminnosta valmiustilaan.

- 3 Liitä kamiina välittömästi verkkovirtaan. Jos kamiinaa ei liitetä verkkovirtaan 2 minuutin kuluessa huonelämpötila-anturin asettamisesta liittämistilaan, yhdistäminen ei onnistu.
- 4 Huonelämpötila-anturi jatkaa ledin vilkuttamista vihreänä ja punaisena. Kun ledi vilkuttaa 5 kertaa peräkkäin vihreää valoa, ja sammu sitten kokonaan on laitteiston yhdistäminen tapahtunut.

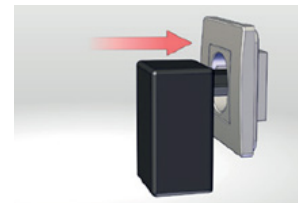
1



2



3



4



Huononlämpötila-anturin paristojen vaihtaminen

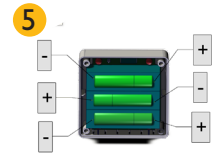
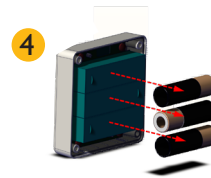
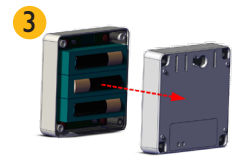
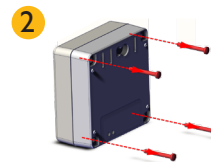
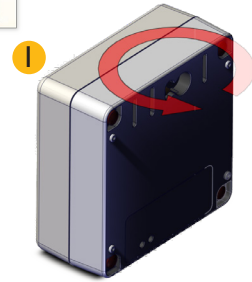
Langaton huononlämpötila-anturi vaatii 3 AA-paristoa. Ne eivät sisälly toimitukseen. Noudata näitä ohjeita huolellisesti paristojen asentamiseksi ja / tai vaihtamiseksi.

HWAM® SmartControl™ ilmoittaa sinulle automaattisesti, kun on aika vaihtaa paristot.

- 1 Käännä yksikön taka osa esiin
- 2 Avaa yksikön takaosan 4 ruuvia (kuten kuvassa) päästäksesi käsiksi paristoihin
- 3 Poista yksikön kansi
- 4 Poista paristot. vaihda aina kaikki 3 paristoa kerralla, älä käytä vanhoja paristoja. Älä käytä ladattavia paristoja
- 5 On tärkeätä että paristot ovat kunnolla paikallaan
- 6 Anturin kannen voi nyt sulkea
- 7 Kierrä 4 ruuvia paikalleen kuvan mukaan. Varo että et kiristä niitä liikaa
- 8 Paristot on nyt vaihdettu ja laite on valmis käyttöön



Käytettyjä paristoja ei saa heittää talousjätteeseen vaan ne on hävitettävä asianmukaisesti.



Poltto-ohjeet

Seuraava opas on johdanto HWAM® SmartStove™: n käytöstä sytytyksestä puiden lisäämiseen ja tulen sammumiseen. Kamiina on EN-hyväksytty käytettäväksi vain polttopuilla. On suositeltavaa käyttää kuivaa halkaistua puuta, jonka kosteuspitoisuus on 12-18%. Märän polttopuun polttaminen aiheuttaa nokea, ympäristön pilaantumista ja huonoa polttoainetaloutta. On suositeltavaa ostaa kosteusmittari varmistaaksesi, että puussa on oikea kosteuspitoisuus ennen käyttöä.

Aloitus

Avaa kamiina luukku aktivoitaksesi järjestelmän. Järjestelmä sulkee itsensä jos kamiinaa ei sytytetä 15 minuutin kuluessa.

Sytytys

HWAM® SmartStove™ sulkee kaikki venttiilit kun sitä ei käytetä ettei piippuun mene lämmintä huoneilmaa. Tämän takia aina kun sytytät kamiinan piippu on kylmä, ja sytyttäminen on tehtävä erityisen huolellisesti. Kamiina ja piippu on saatava kuumiksi erityisen nopeasti.

Käytä sytyttäessäsi 1-2 kg 2-4 palaan halottua klapia (oikea määrä riippuu mallista, katso mallikohtaiset tiedot kamiinan käyttöohjeesta). Lisää klapien päälle 8-10 kpl pienehköä pilkettä ja pinon päälle muutama sytytyspala. Sytytytä sytytyspalat ja sulje luukku.

HWAM® SmartControl™ käynnistyy kun kamiinan luukku avataan. Hwam SmartControlin sytytysohjelma vaatii että käyttölämpötila nousee oikeaksi 15 minuutin kuluessa. Jos näin ei tapahdu, sovellus pyytää lisäämään puita. Tämä voi tuntua epäloogiselta kun tulipesässä on jo liekkejä ja puita, mutta niinkauan kuin kamiina palaa liian pienillä lämpötiloilla se ei pala puhtaasti ja lämpötilaa on nostettava. Syitä lämpötilan liian hitaaseen nousuun voi olla: huono veto, kosteat polttopuut, liian suuret polttopuut, epäsojivat pilkkeet



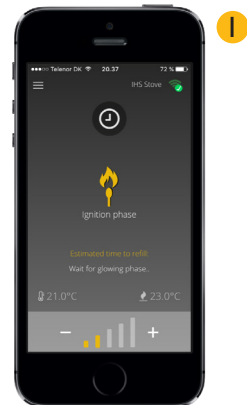
TÄRKEÄ!

Jos savukaasut eivät nouse tarpeeksi korkeaan lämpötilaan sytyttäessä tai poltettaessa, HWAM® SmartControl™ ja langaton huoneenlämpötila-anturi antaa puiden lisäys hälytyksen, vaikka tulipesässä olisi vielä palamatonta puuta ja liekkejä. Puiden lisäys hälytyksen on tarkoitus saada sinut tietoiseksi että tuli tarvitsee enemmän energiaa. Pienten pilkkeiden käyttö johtaa usein nopeampaan lämpötilan nousuun ja korkeampaan lämpötilaan.

Palovaiheet

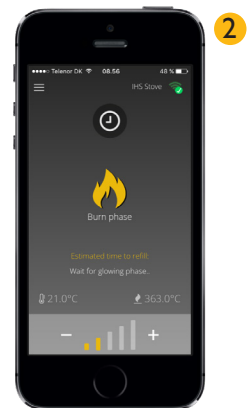
1 Sytytys

Sytytys symboli näkyy kunnes tuli on syttynyt hyvin ja savukaasulämpötila tarpeeksi korkea.



2 Palovaihe

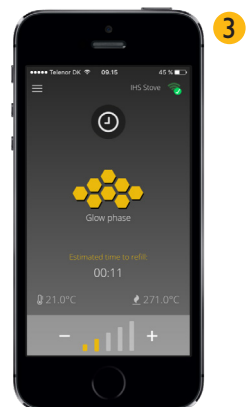
Kun vaadittu savukaasulämpötila on saavutettu, HWAM® SmartControl™ siirtyy sytytysvaiheesta palovaiheeseen. HWAM® SmartControl™ on tyypillisesti tässä vaiheessa suurimman osan ajasta.



3 Hiillosvaihe

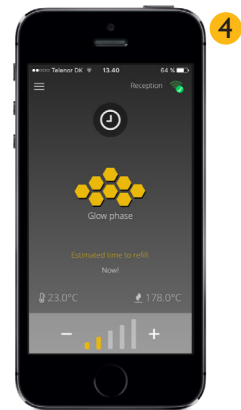
Kun suurin osa puista on palanut, HWAM SmartControl siirtyy hiillosvaiheeseen ja näyttää arvioitun ajan seuraavaan puiden lisäykseen. Jos halutussa ja todellisessa huonelämpötilassa on suuri ero, puiden lisäys hälyytys tulee vaikei kamiina vielä olisikaan hiillosvaiheessa ja pesässä on vielä puita ja liekkejä. Jos puita ei tässä vaiheessa lisätä tulee uusi hälyytys joka on viimeinen mahdollisuus puiden lisäämiseen ennenkuin kamiina on sytytetävä uudelleen.

HUOM: Ilmoitettu aika seuraavaan puiden lisäykseen on arvio ja voi vaihdella olosuhteista riippuen.



4 Puiden lisäys

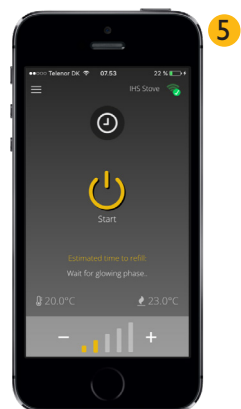
Kun HWAM® SmartControl™ huomaa että on aika lisätä puita, siitä ilmoitetaan IHS SmartControl™ sovelluksessa. Lisäksi huonelämpötila-anturi antaa äänimerkin. Lisää 2-3 klapia tulipesään. HWAM® SmartControl™ siirtyy automaattisesti takaisin polttilaan puiden lisäyksen jälkeen. Toista puiden lisäys hälytyksen tullessa.



5 Valmiustila

Kun kamiinassa ei ole enää tulta ja lämpötila on laskenut, HWAM® SmartControl™ siirtyy valmiustilaan ja sulkee venttiilit ettei lämmin huoneilma karkaa piipun kautta.

Kun kamiinaa ei käytetä, suosittelemme sulkemaan sovelluksen.



HWAM® SmartControl™ generation 2 tiedot

Langattomat ominaisuudet

Taajuus	2.4-2.4835GHz
Mobiililaitteiden suojaus	WPA / WPA-2
Mobiililaitteiden standardit	IEEE 802.11n, IEEE 802.11g, IEEE 802.11b
5GHz	Ei saatavilla

Etäisyys

Etäisyys kamiinan ja anturin välillä	4-5 m.
--------------------------------------	--------

Ympäristö

Käyttölämpötila	0°~40°
-----------------	--------

Ominaisuudet

OS Käyttöjärjestelmä	IOS & Android
Yhteydet	Wi-Fi yhteystai yhteys Wi-Fi verkon kautta
Laiteyhteydet	Wi-Fi verkkoon voi kytkeä max 5 kamiinaa

Ominaisuudet

Ulkoisen virtaliitännä	110V – 250V AC 50/60 Hz, Output 12V DC 2A.
Airbox virtaliitännä	12V DC
Virrankulutus kun käynnissä	20W MAX
Virrankulutus kun käynnissä	<2W

Lisävarusteet

SmartBackup
2 m jatkojohto
90 asteen kaapeli USB → USB mini

HWAM®
SmartStove™

- a whole new class of wood-burning stoves